

一期一会

第11号 2017年5月発行

内視鏡を通じた地域の皆様との出会いを大切に

編集・発行

社会医療法人 宏潤会

理念

「皆様の信頼と満足」

それを極めることが私たちの使命です

トピックス

- 新戦力が加わって2017年度始動！
- 正常粘膜で姿を隠した粘膜下腫瘍
- お腹の中の小さな巨人 アニサキスの恐怖！！
- 新任スタッフの紹介



新戦力が加わって2017年度始動！



新体制で今年度も始動

新緑がまぶしい季節となりました。新年度より、医師2名・看護師2名・臨床工学技士（Medical Engineer: ME）1名の新しい仲間が内視鏡センターに配属され、総勢22名のスタッフとなりました。新年に立てた3つの誓い（一期一会第10号参照）①医療安全の強化 ②スタッフ教育の強化 ③接遇の強化の実現に向けて努めています。

機器のプロフェッショナルを配属

医療安全の強化として、当センター始まって以来のMEが配属されました。MEという職種を皆さんはご存知でしょうか？実は当院にはMEが総勢10名おり、院内の様々な部署で活躍しています。MEとは、医療機器取扱いのプロフェッショナルで、点滴に使用する機器をはじめ、人工心肺装置・透析装置・人工呼吸器などの高度な医療機器まで、操作やメ

ンテナンスなどができる技士です。当センターは、高度な内視鏡治療に対応するため、最新機器を積極的に導入しており、今回のMEの配属により、医療機器メンテナンスの充実とトラブル対応を強化しました。看護師のように点滴や採血などはできませんが、検査介助は認められており、将来的には消化器内視鏡技師免許の取得を目指しています。

新戦力の加入と連携の強化

院内では、145名の新しいスタッフが加わりました。当センターのみならず、院内全体でもますます教育の強化が重要になります。新しい顔が加わることで他部署との連携が乱れることがないように、スタッフ一同取り組んでまいります。

執筆者
Chinami Umeda
看護師長
梅田 千波

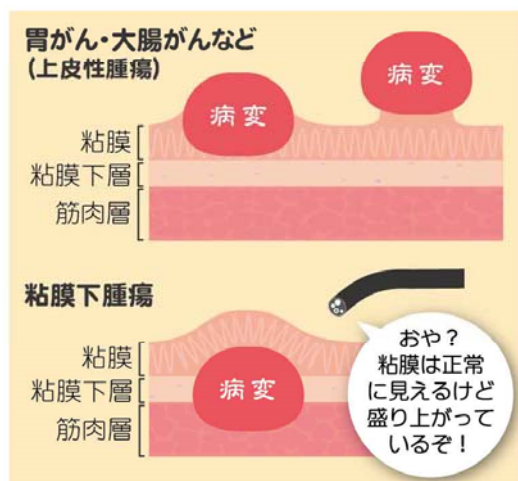




正常粘膜で姿を隠した腫瘍があるのをご存知ですか？

粘膜下腫瘍ってなに？

胃がんや大腸がんは粘膜の細胞が変化してできますが、「粘膜下腫瘍」は粘膜の下にできる病気で、食道、胃、腸など食事が通るあらゆる場所にできます。あまり聞き慣れない病気であり、「腫瘍」と名前がついているため、一見恐ろしい病気とってしまうかもしれませんが。しかし、大部分の粘膜下腫瘍は治療がいらぬ良性腫瘍です。まれに治療しないと生命の危険がある悪性腫瘍と診断されることがあります。



消化器表面の粘膜より深い所にできる粘膜下腫瘍

粘膜下腫瘍

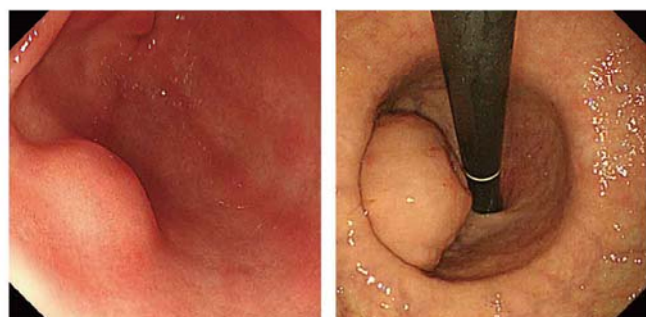
どんな症状があるの？

ほとんどが無症状であり、健診のバリウム検査や胃カメラで偶然発見されることが多いです。しかし、時に腹痛や腹部不快感、吐き気を伴うときがあります。悪性腫瘍の場合、大きな腫瘍であると腫瘍自体が崩れ、血を吐いたり、便に血が混じったりすることがあります。また、転移すると様々な症状を起こします。

粘膜下腫瘍と指摘されたら…？

治療方針の決定には大きさが重要とされています。2cm未満で悪性の可能性が低いと判断された場合は、原則経過観察となります。半年または1年後に内視鏡検査を行うことで、大きくなっていないか、悪性所見が現れていないかを確認していきます。2cmを超える場合は、悪性腫瘍である可能性が高まるため、CT検査や超音波内視鏡（内視鏡の先端に超音波の機器がついたもの）による検査が必要です。

また、診断の確定には、超音波内視鏡を用いて腫瘍に直接針を刺して組織を採取し、細胞レベルで調べることがあります。悪性であれば原則手術となります。



内視鏡検査では正常な粘膜が盛り上がり見える



超音波内視鏡は、体の奥にある病変を超音波を使って観察したり（写真左）、組織を採取したり（写真右）することができる

豆知識 粘膜下腫瘍の代表格「GIST(ジスト)」

治療が必要な粘膜下腫瘍の中で最も頻度が高いのがGIST(消化管間質腫瘍)です。消化管のあらゆる場所で発生しますが、60～70%が胃に発生します。50～60歳代によく発生し、基本的には無症状なことが多いです。進行すると肝臓など他の臓器に転移することがあります。転移のないGISTと診断されれば、原則手術が勧められます。

執筆者



Tetsuhiro Kanazawa

消化器内科医師
金沢 哲広



お腹の中の小さな巨人 アニサキスの恐怖!!

アニサキスは寄生虫!

アニサキスというのは「回虫目アニサキス科アニサキス属」に属する線虫の総称で、いわゆる寄生虫です。

成虫は、クジラやイルカなどの海産哺乳類の消化管に寄生します。幼虫は、サバ、イワシ、アジ、サンマ、イカ類などに寄生しており、長さは2~3cmです。人間がこれらを生で食べることで感染し、食中毒を引き起こします。人間の体内はアニサキスにとって適さないため成虫にはなりません、たとえ1匹でも感染してしまいます。

アニサキスの発生件数は日本に多いことがわかっています。それは、日本人が諸外国と比べ、魚介類を生食する習慣があるからです。国立感染症研究所の推計では、国内におけるアニサキス症の発生件数は、年間7,147件(2005年から2011年の年平均)とされています。また、アニサキスが寄生している魚の漁は冬に多いことから、12月から3月に多く、夏に少ない傾向があります。

アニサキスによる食中毒を疑ったら病院へ!

激しい腹痛があり、アニサキスによる食中毒が疑われる場合は、すぐに医療機関を受診してください。

胃アニサキス症であれば、胃内視鏡で虫体を摘出します。摘出後から痛みはなくなります。

腸アニサキス症は、血液検査やX線検査、超音波検査で診断し、痛み止めや吐き気止めなどを服用する対症療法が行われます。アニサキスは、体内では1週間程で死滅するとされています。現在、アニサキスに対する効果的な駆虫薬や特効薬はありません。

アニサキス症の予防は加熱が効果的!

厚生労働省がアニサキス症予防の基本としているのは、

「目で確認すること」

「鮮度を徹底すること」

「加熱・冷凍すること」

中でも加熱することが最も効果的と言われています。60℃で1分、70℃では瞬間的に死滅します。冷凍はマイナス20℃で24時間以上凍結すると死滅しますが、家庭用の冷蔵庫では死滅しないので注意が必要です。また、ワサビや酢ではアニサキスは死滅しないので、シメサバも注意してください。



回虫目アニサキス科アニサキス属 (学名: Anisakis)

アニサキスによる食中毒 「アニサキス症」の種類と症状

《胃アニサキス症》

食後2~8時間後

激しい上腹部痛、吐き気、嘔吐の症状

《腸アニサキス症》

食後数十時間~数日後

激しい下腹部痛、吐き気、嘔吐の症状

上腹・下腹部痛

吐き気・嘔吐



虫体をつかむ「鉗子」



Close up!

NEW FACE 新任スタッフの紹介

2017年4月に着任した新しいスタッフを紹介します。

- ①患者さまと接する時に気をつけていること
- ②普段、健康のために心がけていること
- ③座右の銘、モットー
- ④趣味、休日の過ごし方
- ⑤「一期一会」を手にとられた方へのメッセージ

Doctor

Mari Tajima

田島 万莉

- ①忙しくても話を聞いて、笑顔を忘れないことです。
- ②毎日3食もりもり食べます。
- ③継続は力なり
- ④しっかり睡眠をとる。自転車で出かける。おいしいものを食べる。
- ⑤パワフルにがんばります！ よろしくお祈りします！



Masanori Shirouzu

白水 将憲

- ①お話を遮ることなく傾聴すること、わかりやすく説明することです。
- ②運動と、野菜を食べること。
- ③塵も積もれば山となる
- ④テニスや海外ドラマ鑑賞。
- ⑤些細なことでも不安に思われることがあれば、お気軽にご相談ください！

田邊 (臨床工学技士)

内視鏡センターで使われる様々な機器の管理やメンテナンスをし、安心・安全な検査・治療を行います！

茂木 (看護師)

3月から配属されました。検査を受ける方のことを考えての対応を心がけていきます。よろしくお祈りします。



森 (看護師)

患者さまの不安や疑問が取り除けるように親身になった対応を心がけていきます。分からないことがあったら、何でも聞いてください。

Nurse and ME

受診のご案内

● 消化器内科医師予定表 (2017年4月時点)

	月	火	水	木	金	土
外 来	榊原	野々垣	印牧	野々垣	下郷	交代制
	菊池	水野	榊原	下郷	宜保	
	柳瀬	菊池	宜保	金沢	南	
内 視 鏡	印牧	榊原/大学	野々垣/田島	榊原	菊池	交代制
	下郷	宜保	下郷	宜保	柳瀬/大学	
	大学/金沢	南	柳瀬	水野	野々垣/榊原	
	水野	柳瀬	水野/金沢	菊池/白水	金沢	

● 予約方法

外来は完全予約制となっております。お電話でご予約の上、お越し下さい。
※出張などで予定していた医師が不在の場合があります。

だいどうクリニック予約センター

TEL 052-611-6265

当日受診の予約受付 8:30 ~ 11:30
当日以降受診の予約受付 & 変更 11:30 ~ 17:00
(土曜は ~ 14:00)

だいどう内視鏡センター通信「一期一会」 (2017年4月発行、第11号)

編集・発行：社会医療法人 宏潤会 [大同病院、だいどうクリニック、大同みどりクリニック、中央クリニック、大同老人保健施設]
愛知県名古屋市南区白水町9番地 TEL 052-611-6261(代表) FAX 052-614-1036