

だいたい 内視鏡センター通信

# 一期一会

第9号

2016年9月発行

内視鏡を通じた地域の皆様との出会いを大切に

編集・発行

社会医療法人 宏潤会

理念

「皆様の信頼と満足」

それを極めることが私たちの使命です

トピックス

- ワンコイン 胃がん検診 こわくない
- 小腸検査の未来を切り拓いたダブルバルーン内視鏡
- 口からの胃カメラ VS 鼻からの胃カメラ
- 内視鏡技師に認定 / 第2回病院祭のご案内

## 胃カメラの名古屋市がん検診(ワンコイン検診)が始まります

朝夕は涼しく、過ごしやすい季節となりました。食欲の秋、スポーツの秋の到来です。健康にも十分気をつけていますか？

さて、名古屋市では2016年10月より胃がん検診が始まることをご存知ですか？胃がんは、治らない病気でしょうか？安心してください。現在では、早期胃がんを発見できれば決して命を落とす病気ではありません。しかし、進行癌になると、いくら治療が進歩したとはいえ、毎年5万人近くの方が亡くなっています。そこで名古屋市では、50歳以上の方を対象に、自己負担額500円というワンコインでの胃がん検診を推奨。来月より本格的に開始されます\*。このワンコイン検診で、多くの市民が医療機関に受診すると思われま

す。 ※542年3月31日までに生まれた名古屋市民は2年度に1回X線検査と内視鏡検査のうち一方を受診可能

## 万全の体制でお迎えます

一方で、このワンコイン検診が普及すると、内視鏡医の不足から、医療機関がパンクしてしまうのではないかと危惧されています。安心してください。当センターでは、胃カメラを行うことができる内視鏡医が、総勢18名(非常勤含む)います。検査室は5室常備し、できる限り皆さんの希望する日程で調整させていただきます。

また、このワンコイン検診では、鎮静剤(内視鏡を行うときに不安や緊張を和らげる注射)を使用することは推奨されていません。安心してください。それも十分見据えて、当センターでは、少しでも苦痛なく胃カメラができるように、鼻から挿入する「経鼻内視鏡」(一期一会第1号および本号 p.3 参照)の最新のものを多くそろえています。特に、昨年度導入した富士フィルムメディカル社製の経鼻内視鏡は、早期がんを発見するには十分なほど鮮明な画像が得られます。

さらに当院は、日本消化器内視鏡学会認定の内視鏡指導施設であり、検査を支える看護師については、専門の内視鏡技師が5名います。

当センターは、だいたいクリニック1階の健診センターとも連携をとって、健診を希望される方々に十分対応できるようシステムの充実にも努めています。胃がん検診を希望される方は10月以降に、だいたいクリニック健診センターにご相談ください。



# ワンコイン 胃がん検診 こわくない



Koji Nonogaki

内視鏡センター長 野々垣 浩二



# 小腸検査の未来を切り拓いた

# ダブルバルーン内視鏡

## 小腸の観察はどうして難しいのか

消化器疾患の診断・治療の進歩は、そのまま内視鏡の進歩の結果といってもいいでしょう。食道、胃、十二指腸、大腸などは、内視鏡によって患者さんの体の負担も少なく効果的な診断・治療ができるようになりました。

ところが小腸は、内視鏡による精密検査ができない臓器でした。小腸は消化管のほぼ中央に位置し、口からも肛門からも遠い場所にあります。さらに、胃や大腸などはお腹の中で固定されている部分があるのに対して、小腸は固定されていないため自由に動き、伸び縮みします。伸びる小腸の中で内視鏡を進めていっても、腸が伸び続けるだけで先に進めません。内視鏡を進めていくにも、“固定されている”ということが重要なのです。

もう一つ重要なポイントは、腸を“折りたたむ”ということです。小腸は7~8mの長い臓器です。この中を進んで効率的に観察するには、どうしても折りたたんでいく作業が必要です。大腸の場合はお腹に固定されている部分があるので、そこを起点に内視鏡で腸管をたたんで進むことができます。

## ダブルバルーン内視鏡の登場、その特徴

自由に動く小腸の観察において画期的だったのは、ダブルバルーン内視鏡の登場です。内視鏡の管の外側に筒があり、内視鏡の先端と外筒の先端にバルーン（風船）がついています。バルーンをふくらませることで、小腸に足場をつくり固定できます。二つのバルーンを交互にふくらませ、尺取虫のように内視鏡の先端を先へと進めます。小腸に比べて内視鏡の長さには限界がありますから、今度は二つともバルーンをふくらませて、内視鏡を引っ張って腸をたぐり寄せます。このようにしても小腸はとても長いので、小腸全体の観察には口とお尻の両方からの挿入が必要です。

ダブルバルーン内視鏡は通常の内視鏡と同じく、ある程度カメラを見たい方向に動かすことができます。観察だけではなく、ポリープの切除や止血処置、狭窄部分の拡張など治療もできます。さらに小腸だけでなく、胃切除後の再建された上部消化管の検査（通常の胃カメラでは不可能なことが多い）や、癒着により大腸カメラが入りにくい場合にも力を発揮します。

ただし、問題点もあります。通常の内視鏡や大腸カメラ以上に患者さんの体への負担が大きく入院を要すること、検査するのに人員が多く要すること、X線で常に確認しながらの検査になることなどがあります。

ダブルバルーン内視鏡が、より多くの患者さんの病気の発見や治療に役立つことはまちがいありません。当院でも積極的にダブルバルーン内視鏡でしかできない検査、処置を行っています。

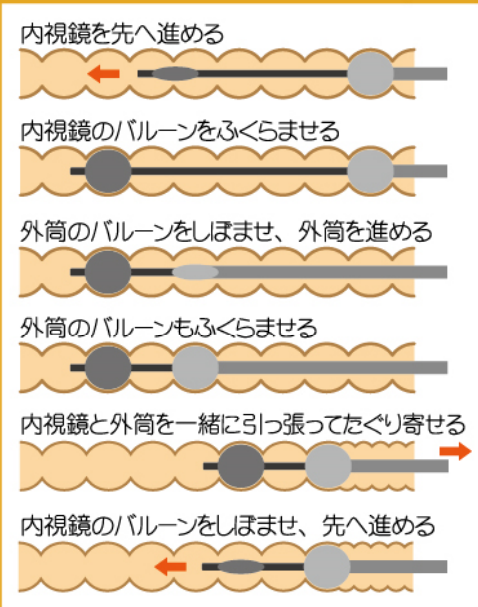


例えるなら…

靴下を履くときに手を使わず足だけで履くことは難しいですが、手で履き口をつかむ（つかんで固定すると、簡単に足先を進められますよね！

長い靴下やストッキングなどを履くとき、あらかじめ手で靴下を折りたたんで先の方をたぐり寄せておき、それから足先を通すと履きやすいですよ！

### ダブルバルーン内視鏡の挿入方法



執筆者



**Shigeki Yanase**  
消化器内科医師  
柳瀬 成希

【参考文献】  
日本消化器病学会  
WEB サイト



胃カメラの挿入に、口からと鼻からの2種類があることをご存知でしょうか？“胃カメラは口からするもの”と思っている方も多いのではないのでしょうか。当センターでは両方の検査を行っており、鼻からする方も少なくありません。今回は、口からの胃カメラと鼻からの胃カメラの違いをみてみましょう。

## 口からの胃カメラ

画像がキレイで  
止血などの処置もできる！

先端径  
9.0~10.8mm

VS

先端径  
5.0~5.8mm

吐き気が少なく  
楽に検査できる！

## 鼻からの胃カメラ

### 利点

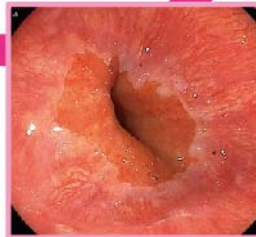
- ・ 画像が明るくきれいなため、細かなところまで観察できる。(早期がんなど微細な病変を発見しやすい)
- ・ 検査に引き続いて、潰瘍出血の止血などの処置ができる。

### 欠点

- ・ 鼻からの胃カメラに比べて、舌に触れるため、吐き気や息苦しさなどの不快感がある。

オエー

画像の比較



### 利点

- ・ 口からの胃カメラに比べて舌に触れないため、吐き気が少なく楽に検査できる。
- ・ 検査中に会話できる。

### 欠点

- ・ 麻酔に時間がかかり、刺激も強い。
- ・ 口からの胃カメラに比べて画像が悪い。
- ・ 鼻粘膜が傷ついて鼻血が出ることがある。
- ・ 検査に時間がかかる。(吸引したり空気を入れたりするため)
- ・ 止血などの処置ができない。

ツーン

約5分

### 前処置

1. 胃の中をきれいにする薬を飲んでもらいます。
  2. シャーベット状の麻酔をなめてもらいます。(15分以内に効果が出始め、30分程効果が持続します)
  3. 喉にスプレーの麻酔を追加します。
- その後検査室へ移動し検査します。

約15~20分

### 前処置

1. 鼻の通りを良くする薬を両鼻にスプレーします。
  2. 胃の中をきれいにする薬を飲んでもらいます。
  3. 5分おきに麻酔を両鼻に2回ずつ行います。
- その後検査室へ移動し検査します。

### どちらの検査にするか迷う…という方

口からの方が細かく観察できて診断も有用と思われそうですが、検診目的の検査として以前口からの胃カメラが苦痛であった方や、初めての検査で不安な方は鼻からがおすすめ。

### 痛そうだし怖いしイヤだな…という方

不安や緊張が強い方には、鎮静剤を使ってぼんやりしながら検査することもできます。ご相談ください。(使用する場合、終日車や自転車などの乗り物の運転ができません)

経鼻内視鏡の  
前処置



## 新たに消化器内視鏡技師に認定されました

消化器内視鏡技師は、日本消化器内視鏡学会の資格試験により認定され、医師のもとで内視鏡検査・治療の介助などに携わる技師です。勤務経験や専門的な技能・知識を有することが求められます。

今年度、新たに2名が試験に合格し、消化器内視鏡技師に認定されました。これにより、当センターの消化器内視鏡技師は、計5名となりました。



今回合格した内視鏡技師

## 第2回病院祭のご案内

前回大盛況だった病院祭を今年も開催します！

昨年は、体験ブースにおいて、医師や看護師のユニフォームを着ての聴診やAED操作、胎内・妊婦・高齢者の疑似体験などを行いました。体組成や介護危険度のチェックにチャレンジするブースも。ステージでは、オーケストラによるコンサートで医師が歌声を披露したり、地域の方に踊りを披露していただいたり。身近なものをX線撮影する放射線科見学ツアーも人気でした。他にも、聴いてためになるミニ講座、災害時用炊き込みご飯とけんちん汁の試食なども開催しました。

今回も楽しい催しを計画中。参加費は無料。詳細が決まりましたら、院内やホームページでご案内します。ぜひ遊びに来てください！



昨年の病院祭の様子

**日時** 2016年11月13日(日) 10~15時 雨天決行

**場所** だいどうクリニック

## 受診のご案内

### ● 消化器内科医師予定表 (2016年9月時点)

	月	火	水	木	金	土
外来	榊原	野々垣	印牧	野々垣	下郷	倉下 交代制
	大北	水野	榊原	下郷	宜保	
	柳瀬	南	宜保	大北	南	
内視鏡			金沢			交代制
	印牧	榊原/柳瀬	野々垣/水野	榊原/水野	野々垣/金沢	
	下郷	宜保	下郷/柳瀬	宜保/金沢	榊原	
	南	倉下	倉下	倉下	大北	
	宜保/水野	大北	大北又は南	南	倉下	

### ● 予約方法

外来は完全予約制となっております。お電話でご予約の上、お越し下さい。  
※出張などで予定していた医師が不在の場合があります。

### だいどうクリニック予約センター

**TEL 052-611-6265**

当日受診の予約受付 8:30 ~ 11:30

当日以降受診の予約受付 & 変更 11:30 ~ 17:00  
(土曜は ~ 14:00)