



「老健 盆踊り会」



「皆様の信頼と満足」

それを極めることが私たちの使命です。

## 目次

## CONTENTS

- 1 健康・医療** >> P02
  - 胃カメラ  
(上部消化管内視鏡検査)のおすすめ
- 2 健康・医療** >> P03
  - 大腸内視鏡検査  
(下部消化管内視鏡検査)のおすすめ
- 3 あなたの町の「かかりつけ医」** >> P04
  - とつか眼科
  - 久野医院
- 4 お役立ち情報** >> P05
  - 【患者図書室 いきいきの森だより】  
防ぐ、治す食道ガンの最新治療
  - 【病院の言葉を分かりやすく】  
緩和ケアとは…
- 5 お役立ち情報** >> P06
  - 【おくすりシリーズ】  
ピロリ菌を除菌する薬
  - 【旬のレシピ】  
胃腸にやさしい食事
- 6 宏潤会からのお知らせ・ニュース** >> P07
  - ホスピタル・クラウンがやってきた
  - 表彰式
  - おめでとうございます
  - 【職員情報】新任・退任医師のご紹介
  - イベントのご案内

## 特集

## PICK UP

### あなたの胃腸は大丈夫？

～定期的なチェックでいたわってあげましょう～



“桑田佳祐氏(サザンオールスターズ)「食道がんで内視鏡手術」”のニュースは皆さんご存知のことと思いますが、彼は親族に「がん」の方を持っていることから健康には人一倍気をを使い、大好きなタバコをやめ酒を控え、定期検診をこまめに受けていました。それが今回の早期発見・早期治療につながりました。

日本人の3人に1人が「がん」で亡くなる時代、胃がんによる死亡数は年間約5万人、大腸がんは近年増加しています。早期発見・早期治療のためには内視鏡検査による診断が不可欠です。早期がんの状態で見れば、短時間の内視鏡治療のみで完治可能な場合が多く、当院でも早期がんを積極的に内視鏡で切除することにより「おなかを切らずに完治する」症例が増えてきています。

皆様の胃腸の状態はいかがでしょう。40歳をこえて「がん年齢」にはいったら、定期的検査で胃腸をいたわってあげましょう。次のページに胃カメラ検査と大腸内視鏡検査について詳しく紹介しました。ぜひご覧下さい。



健康・医療

けんこう・いりょう



## 胃カメラ(上部消化管内視鏡検査)のおすすめ

以下の項目にあてはまる方、ぜひ内視鏡検査を受けましょう。

- |  |                                       |  |
|--|---------------------------------------|--|
| <input type="checkbox"/> 胃潰瘍の既往がある         | <input type="checkbox"/> 最近食欲がない      | <input type="checkbox"/> 喫煙、アルコール摂取量が多い  |
| <input type="checkbox"/> 慢性胃炎といわれたことがある    | <input type="checkbox"/> 体重減少がある      | <input type="checkbox"/> 塩分の高い食事を多く摂っている |
| <input type="checkbox"/> 家族に、食道がん、胃がんの方がいる | <input type="checkbox"/> 胸焼け症状がある     |  |
| <input type="checkbox"/> みぞおちが痛む           | <input type="checkbox"/> 食事がつかえる感じがする |  |

### 胃カメラQ&A

#### 1.胃カメラってどんな検査?

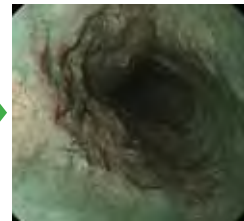
絶食の状態、口から直径10mm前後の内視鏡を挿入して、食道・胃・十二指腸の3つの領域を観察する検査です。小さな病変も見落とさないようにハイビジョン画質で詳細に観察します。また、NBI(狭帯域光観察)を併用することで早期がんの見落としのない観察が可能です。

##### 【早期がんの内視鏡治療】

消化管の表面(粘膜面)に限局した早期がんは、粘膜切開・剥離法という手法にて完全に切除でき、おなかを切らずにがんの治療が行えます。(ごく早期の段階で発見されることが必須条件です。)



食道を内視鏡でみたところ



NBI画像で病変部がはっきりします



早期胃がん(○で囲んだ部分)を内視鏡的に切除しました



#### 2.検査時間はどれくらいかかるの?

検査のみの時間は5~7分程度です。ポリープや早期がんが見つかって、内視鏡的に切除をする場合は入院での治療となります。

#### 3.費用はどれくらいかかるの?

保険が適応されます。3割負担の方ですと、検査のみの場合約4,000円、内視鏡的な手術が追加された場合は、手術の費用が別に必要となります。

#### 4.胃カメラを楽に受けられる方法はないのでしょうか。

咽頭反射(挿入による吐き気)の強い方は鎮静剤を併用することにより楽に検査を受けることができます。口からの挿入が苦手な方は、直径5.5mmの細径内視鏡を鼻から挿入する経鼻内視鏡検査でも良いでしょう。経鼻内視鏡検査は咽頭反射がなくて検査中に会話も可能で非常に楽に行える検査法です。口からの内視鏡に比べて画質が劣るため胃がただれている方には不向きですが、スクリーニングの目的には十分な検査法です。

#### 5.ピロリ菌について教えてください。

ヘリコバクターピロリ菌は、長さは4ミクロン(1mmの250分の1)の細菌です(右図)。ピロリ菌に感染すると、胃・十二指腸潰瘍、胃がんなどを引き起こします。ピロリ菌感染者が胃がんになる割合は非感染者の約10倍ともいわれています。胃・十二指腸潰瘍などでお困りの方、胃がんが心配という方は一度消化器科を受診してご相談下さい。



ヘリコバクター・ピロリ



健康・医療

## けんこう・いりょう



### 大腸内視鏡検査(下部消化管内視鏡検査)のおすすめ

「大腸がん」はここ数年急増している病気で、「肺がん」「胃がん」について死亡率の高い疾患です。

大腸内視鏡検査は「大腸がん」の早期発見にとっても有用で、早期に発見されれば内視鏡での切除が可能です。また小さなポリープならば、外来での切除も可能であり、当院では早期がんの内視鏡的治療を積極的に実施しています。早期発見のためには、定期的な検査が大切です。

#### 以下の項目にあてはまる方、ぜひ内視鏡検査を受けましょう。

- よく便秘になる
- 便に血がつく・肛門から出血する
- 血縁者に大腸がんの方がいる
- 最近下痢が多い
- 腹痛や腹部膨満感がある
- 大腸ポリープの既往がある
- 便が細い
- 貧血を指摘された
- 50歳以上で今まで一度も大腸内視鏡検査をうけたことがない

#### 大腸内視鏡検査Q&A

##### 1. 大腸内視鏡検査ってどんな検査？

2リットルの下剤を飲んで大腸をきれいにし、肛門から直径12mm前後の内視鏡を挿入して大腸全体を観察する検査です。小さな病変まで診断可能で、ポリープなら検査と同時に切除できます。

##### 2. 大腸内視鏡検査は痛いと感じましたが…

鎮痙剤(大腸の動きを止める薬)を注射してから検査をします。大腸に内視鏡を挿入し空気を入れながら診ていきますので、お腹が張ったり、少し痛みを感じる場合があります。

「検査が怖い・不安」という方には鎮痛剤や鎮静剤等も使用し、痛くない検査を心がけています。

以前に検査を受けられて大変な思いをされた方や、高血圧・緑内障・前立腺肥大・心疾患などの持病がある方はお申し下下さい。

##### 3. 検査時間はどれくらい？ 入院が必要な？

検査は15分程度(ポリープ切除をする場合は60分程度)で、入院の必要性はありません。

##### 4. 費用はどれくらいかかるの？

保険が適応されます。3割負担の方ですと、検査のみの場合約6,000円、内視鏡的な手術が追加された場合は、手術の費用が別に必要となります。(ポリープ切除などの治療を行う場合は手術料が加算され3万円程度になることもあります。)



直腸の早期がん。自覚症状はなく便潜血反応陽性のために行った検査で発見できました。





あなたの町の「かかりつけ医」

# あなたの町の「かかりつけ医」



COMMUNITY MEDICINE COOPERATION

名古屋市南区松下町

眼科

## とつか眼科



### データ

DATA

住 所 名古屋市南区松下町  
1-1  
電話番号 052-613-4001  
院 長 戸塚 伸吉  
眼科



診療時間	月	火	水	木	金	土	日・祝
午前 9:00~12:00	○	○	○	○	○	○	×
午後 16:00~19:00	○	○	×	○	○	×	×

### 戸塚 伸吉 先生

#### Q1:患者様はどのような疾患の方が多いですか？

眼の成人病とも言える白内障や緑内障、ドライアイ、黄斑変性などの方が多いですが、手術をしている関係か、眼瞼下垂やかまouflage(内反症)、斜視、糖尿病の方も多です。涙道疾患や小児の斜視や弱視、屈折異常、結膜炎など、色々な疾患の方がおられます。

#### Q2:地域のかかりつけ医として日頃どのようなことに気を配っていますか？

患者さんの納得がいくように詳しく説明することをモットーにしています。お話ししながらどのような治療方針で行くかを決めています。また、積極的に学会に参加して、身近に高度の眼科医療を提供できるように努力しています。

#### Q3:診療において興味をもっている、今後力を入れていきたい分野というの何ですか？

裸眼視力の向上です。多焦点眼内レンズを入れたり、モノビジョン法という手法により、白内障手術後や初老期の方になるべくメガネをかけない生活ができるようにしています。乱視矯正角膜切開や乱視矯正眼内レンズもよい結果が出ています。

#### Q4:これを手に取った患者様へ、一言お願いします。

入院治療が必要な場合には、だいたいクリニックの眼科をご紹介したり、当院通院中の方で眼科以外の精密検査が必要な場合には、だいたいクリニックの緒先生方に変にお世話になっております。眼に関する事なら、どんなことでもお気軽にご相談ください。

東海市大田町

内科、麻酔科、小児科

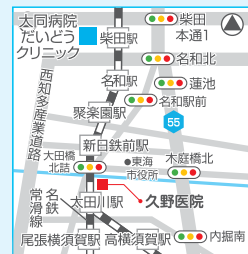
## 久野医院



### データ

DATA

住 所 東海市大田町下浜田  
96  
電話番号 0562-33-3355  
院 長 久野 一典  
内科、麻酔科、小児科



診療時間	月	火	水	木	金	土	日・祝
午前 9:00~12:00	○	○	×	○	○	○	×
午後 17:00~19:00	○	○	×	×	○	×	×

### 久野 一典 先生

#### Q1:患者様はどのような疾患の方が多いですか？

生活習慣病などの慢性疾患を抱えていらっしゃる高齢者の方が多いです。

#### Q2:診察して喜ばれたことで印象に残っていることをお聞かせ下さい。

定期的に通院されている患者さんの要介護状態を早期に判断し、介護サービスへの橋渡しをしています。その際に、「要介護状態になってから慌てずに済みました」とのお声をいただきました。

#### Q3:地域のかかりつけ医として日頃どのようなことに気を配っていますか？

病気になるてからの治療だけでなく、予防を含めた日常の健康管理についてです。

#### Q4:診療において興味をもっている、今後力を入れていきたい分野というの何ですか？

医療はもちろん、予防医学や福祉にも力を入れていきたいと考えています。

#### Q5:これを手に取った患者様へ、一言お願いします。

私は麻酔科(ペイン)が専門です。痛みのご相談をお受けしております。また、高度な検査や治療が必要な場合には適切な医療機関をご紹介します。



お役立ち情報

## おやくだち情報



## 防ぐ、治す食道ガンの最新治療

これまで食道がんの治療はむずかしいといわれてきました。しかし、ここ数年、食道がんの治療法は目覚ましく進歩し、手術以外にも選択肢ができてきました。又いくつかの治療法を組み合わせることもします。生存率も上昇し、早期がんなら完治する人も増えています。疑問点は医師によく聞いて、つらいことも遠慮せずに伝えること、そして積極的に自分でも治療に参加し、治療後も自己管理をしっかりして頂ければと思います。

- 第1章 酒、タバコ好きの男性は要注意
- 第2章 ガンのタイプを正確に知る
- 第3章 ガンの部位別・外科手術の方法
- 第4章 いくつかの治療法を組み合わせる
- 第5章 治療後の生活の質を高めるために

各章のコラム欄も充実しています。関連図書として「病気がみえる⑩消化器」には、食道・胃・腸・肝・胆・膵の構造・機能と疾患を豊富なイラスト・画像などでわかりやすく解説されています。参考にいただければ幸いです。

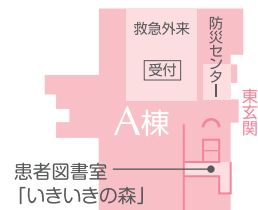


### ご利用時間

月～金 10:00～16:00  
(休館13:00～14:00)  
土 10:00～12:00  
(日曜・祝日・年末年始はお休みです)

### 場 所

A棟1階 東玄関横

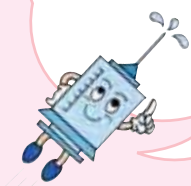


## 緩和ケアとは…

医療の専門家が、病気や薬の説明をする時に用いる言葉が、患者様やそのご家族に分かりにくいことがあります。ここでは、医療用語を正しく理解していただくために「病院の言葉」についての説明をシリーズでおこなっています。

ここで説明する内容は、「病院の言葉を分かりやすく 工夫の提案」という本の引用です。

もっと詳しく知りたい方は、**ひいそ 勤草書房**から出版されていますのでぜひご覧下さい。



### ▶ 緩和ケアとは

「緩和ケア」は、苦痛を和らげることを優先する医療です。例えば痛みや吐き気、息苦しさなどの症状を改善し不眠や不安などを軽くすることを主な目的とし、患者様やそのご家族の希望や価値観に配慮しながら、少しでも穏やかな日常が送れるようにします。このような緩和ケアは、医師と看護師だけでなく、薬剤師、栄養士、理学療法士、作業療法士、ときには宗教家なども交えたチームを構成し、全員で協力して行います。例えば薬剤師は痛みを和らげる薬の選択や使い方、栄養士は食べやすい食事の調理法、理学療法士は痛みを生じない姿勢や体の動かし方、作業療法士は生活環境作りの相談などを担います。



お役立ち情報

## おやくだち情報



USEFUL INFORMATION



おくすりシリーズ

## ピロリ菌を除菌する薬

胃炎や胃潰瘍の原因となるヘリコバクター・ピロリ菌の発見が、ノーベル賞に輝いたことは、記憶に新しいニュースです。ピロリ菌は胃がんの原因とも考えられており、世界中で研究が続いています。今回は、胃潰瘍、十二指腸潰瘍の再発を防ぐために、ピロリ菌を除菌する薬について紹介します。ピロリ菌の除菌治療は、胃酸の分泌を抑える薬と2種類の抗菌薬、合計3種類の飲み薬を組み合わせで行います。除菌の治療は中途半端でやめると、ピロリ菌が薬に対して耐性を持ち、次に除菌しようと思っても薬が効かなくなるおそれがありますので、必ず指示通りに飲むことが必要です。除菌中、ひどい腹痛や頻回の下痢が現れた場合は、自己判断で飲むのをやめたり我慢したりせず、当院消化器科を受診して下さい。



ランサップ400



ランサップ800



旬のレシピ

## 胃腸にやさしい食事

### かき玉にゆうめん

◆材料 (2人分)

そうめん(乾)	60g
卵	1/2個
ほうれん草	2房
にんじん	1/2本
砂糖	小さじ1
みりん	大さじ1と1/2
醤油	大さじ2強
塩	ひとつまみ
だし汁	400cc
かまぼこ	2切れ

【作り方】

- ① そうめんを沸騰した鍋に入れ、2分程茹でる。
- ② ほうれん草はザク切りに、にんじんは短冊切りにする。
- ③ 別の鍋で、だし汁を温め、調味料の砂糖・みりん・醤油・塩と①で茹でた、そうめんを入れる。
- ④ ほうれん草、にんじんを③の鍋へ入れる。
- ⑤ 火が通ったら、一度火を止め、かき混ぜながら卵を入れる。
- ⑥ 最後に、かまぼこを添えて出来上がり。





宏潤会からのお知らせ・ニュース

# 「こうじゅん会」からのお知らせ・ニュース



## ホスピタル・クラウンがやってきた (7月16日「虹の会」開催)



「ホスピタル・クラウン」…初めて耳にされた方も多いと思いますが、病院で活動するクラウン（道化師）のことです。日本では「ピエロ」と言う名前が親しまれていますが、ピエロは「クラウン（道化師）」の中の様々ある役割の一つです。当院へのクラウンの訪問は2年ほど前からのことですが、そのきっかけとなったのはご自分も『がん』と闘いながら「病氣と闘っている人たちに少しでも癒しをしてあげたい」と、いつも笑顔で患者様に接していた看護師の後藤栄子さんです。彼女の企画したクラウンの活動は、入院中の子ども達の笑顔とキラキラした瞳を取り戻し、辛い闘病生活を送っている方々の癒しとなっています。楽しみにしていた7月16日の「虹の会」に参加できずに、会の前日に50歳の生涯を閉じた後藤さんですが、今は空のかなたの虹に乗っかって、皆さんの闘病生活を笑顔で応援してくれています。ご冥福をお祈りします。

## 表彰式



創立記念日にあたる9月1日に勤続表彰、理事長表彰の表彰式が行われました。

本年度の理事長表彰は救急センター、だいどうクリニック他4件に贈られ、日頃の医療に関わる地域貢献、努力に対し表彰された従業員は、更なる向上に向け邁進する事を心に誓いました。

## おめでとうございます



7月末に開催された「名古屋市南区バトミントン大会」において、ペアの部で当院の研修医倉部亜由美先生と、臨床検査技師の柏原さやかさんが優勝しました。

忙しい勤務の合間にコツコツと練習を積み重ねた賜物と拍手を送りたいと思います。当院には、この他にもいくつかのサークルやクラブがあり、医師・看護師・コメディカルが所属して、チーム力の向上・自己の健康増進・地域貢献のために頑張っております。

## 職員情報

### 7月1日赴任 新任医師のご紹介



こばやし だいち  
小林 大地 泌尿器科



すすき かずし  
鈴木 和志 外科  
【専門領域】  
消化器外科、乳腺外科、一般外科  
【認定資格】  
日本外科学会認定医  
日本外科学会認定外科専門医

### 退任医師のご紹介

6月30日退任

神沢 英幸 泌尿器科

8月31日退任

平林 靖高 小児科

## イベントのご案内

### 老健イベント ☆運動会

日 時 平成22年10月20日(水)  
9:30~11:30、13:00~15:00

場 所 大同老人保健施設2階 機能訓練室

(通所リハビリ利用者様は1階 レクリエーションルームにて開催)

参加資格 当施設利用者様とそのご家族様

## 沿革

昭和	14年 9月	大同製鋼株式会社内の病院部門として大同製鋼病院を開設
	23年 8月	大同病院に名称変更
	38年 4月	看護学校開設
	46年 4月	病院改築工事 完成(病床数400床)
	60年 3月	総合病院承認
	60年 4月	医療法人宏潤会 大同病院として独立開設
平成	60年 12月	基準看護病院承認(特1類)
	元年 5月	大同老人保健施設開設(147床、デイケア3床)
	11年 4月	大同訪問看護ステーション開設
	11年 8月	大同居宅介護支援事業所開設
	13年 4月	特別養護老人ホーム「ゆうあいの里 大同」開設
	15年 4月	臨床研修指定病院承認 オーダーリングシステム稼働
	15年 7月	新A棟完成(病床数404床)
	16年 6月	日本医療機能評価機構認定(Ver. 4. 0)
	17年 10月	「急性期入院加算」認定
	18年 5月	DPC対象病院「7対1看護加算」認定
	18年 7月	電子カルテ導入
	18年 10月	だいでうクリニック開設
	19年 11月	集中治療室(6床)開設
	20年 5月	救急センターリニューアルオープン
	21年 2月	患者図書室「いきいきの森」開設
	21年 6月	日本医療機能評価機構認定(Ver. 5. 0)
	22年 4月	中央クリニック開設

## 宏潤会 関連施設

予防接種センター・健診センター	〒457-8511 名古屋市南区白水町8番地 TEL.052-611-8680 FAX.052-611-8683
地域医療センター	〒457-8511 名古屋市南区白水町8番地 TEL.052-611-1122 FAX.052-611-1021
大同老人保健施設	〒457-8511 名古屋市南区白水町9番地 TEL.052-611-8605 FAX.052-611-8909
大同福祉会「ゆうあいの里 大同」	〒457-8512 名古屋市南区白水町20番地 TEL.052-612-3030 FAX.052-612-3076
中央クリニック	〒476-0015 東海市東海町5丁目3番地 TEL.052-603-7310 FAX.052-603-7087



## 大同病院

〒457-8511 名古屋市南区白水町9番地  
TEL.052-611-6261 FAX.052-614-1036

### 診療科目

総合内科、血液化学療法科、内分泌代謝科、腫瘍内科、循環器科、呼吸器科、消化器科、神経内科、腎臓内科、外科、脳神経外科、整形外科、皮膚科、麻酔科、ペインクリニック科、産婦人科、眼科、泌尿器科、耳鼻咽喉科、小児科、小児アレルギー科、紹介外来科、救急外来科、放射線科、リハビリテーション科、歯科、腫瘍センター

### 施設概要

[病床数] 404床(集中治療室6床、一般病床388床、結核病床10床)  
[規模] A棟/地上9階  
B棟/地上5階  
外来・中央診療棟/地上2階  
その他(老人保健施設)/地上6階

### 主要医療機器

MRI、CT(64列)、RI、血管撮影装置、乳房撮影装置、X線TV、C-アームX線TV、体外衝撃波結石破碎治療装置、4D超音波検査装置等



## だいでうクリニック

〒457-8511 名古屋市南区白水町8番地  
TEL.052-611-6262 FAX.052-611-8625

### 診療科目

総合内科、血液化学療法科、内分泌代謝科、腫瘍内科、循環器科、呼吸器科、消化器科、神経内科、腎臓内科、精神科、外科、脳神経外科、整形外科、皮膚科、産婦人科、眼科、泌尿器科、耳鼻咽喉科、小児科、小児アレルギー科、リハビリテーション科  
外来化学療法センター  
健診センター、予防接種センター

### 専門外来

リウマチ外来、呼吸ケア外来、慢性咳嗽(かいそう)外来、禁煙外来、小児専門外来(アレルギー、循環器、心理、心身、栄養指導、内分泌、肥満)

### 施設概要

[規模] 地上5階  
[駐車場] 217台

### 主要医療機器

CT(16列)、乳房撮影装置、X線TV、4D超音波検査装置等

だいでうクリニックでの遺失物は、2階「初診受付」にてお預かりしております。お心当たりのある方は、遠慮なくお尋ね下さい。電話での問い合わせも可能です。

## だいでうクリニック予約センター

**TEL.052-611-6265**

当日受診の予約受付 8:30~11:30

翌日以降受診の予約受付&変更 11:30~17:00(土曜日14:00まで)